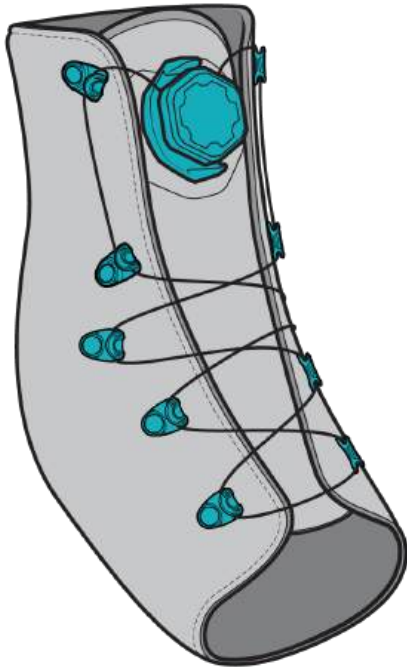


## Instrucciones de sustitución para:

RP0200-230-05, Kit de sustitución de dial y cordón QuickFit® LG - Negro



Para obtener ayuda e instrucciones en vídeo: [clickmedical.co/quickfit-lacer](http://clickmedical.co/quickfit-lacer)

## Contenido del kit de repuesto:



1 recambio  
Cordón de acero, 2,0 m



1 recambio  
Carrete BOA®

Compatible con: QFL-230-B-2, QuickFit® Lacer, LG - Negro (pack de 2)

Bloqueadores del cordón



### Aviso

Debe instalarlo un profesional cualificado. El cordón se desgasta. Como mínimo, revíselo una vez al mes. Un apriete excesivo puede reducir la circulación. No usar en pacientes con problemas nerviosos. Mantenga el cordón alejado de bordes afilados.

Consulte los avisos en otros idiomas: [clickmedical.co/advisories](http://clickmedical.co/advisories)



**GARANTÍA:**  
[www.clickmedical.co/terms/#warranty](http://www.clickmedical.co/terms/#warranty)

Cientes de EE. UU.:  
Póngase en contacto directamente con  
Click Medical Help@ClickMedical.co  
Línea de ayuda: +1 970 670 7012

Cientes internacionales:  
Póngase en contacto con su distribuidor local

**UK REP**

Parkway House, Palatine Rd, Northenden, Wythenshawe, Manchester M22 4DB Reino Unido

**CH REP**

MDSS CH GmbH, Laurenzenvorstadt 61 5000 Aarau, Suiza

**MD**

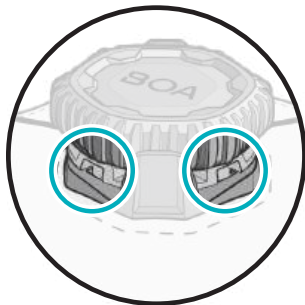
MDSS GmbH, Schiffgraben 41 30175 Hannover, Alemania

**EC REP**



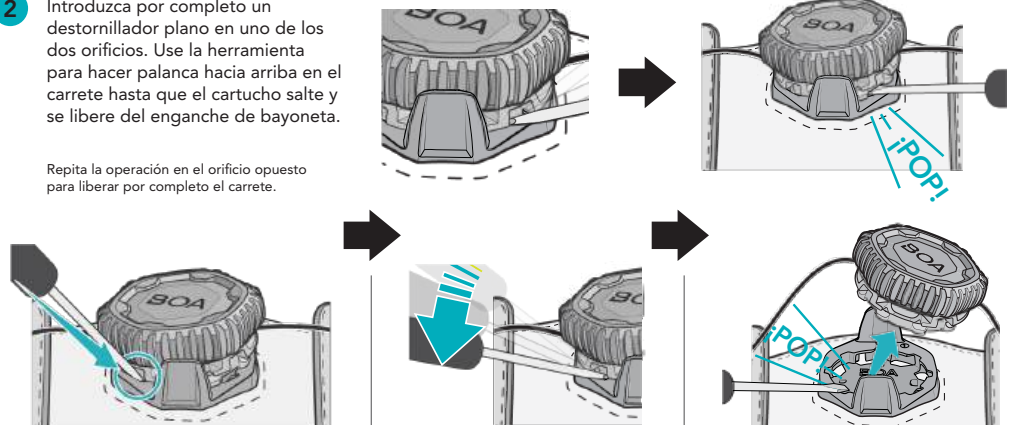
Click Medical, LLC, 1205 Hilltop Parkway, W101 Steamboat Springs, CO 80487, EE. UU. +1-970-670-7012

- 1 Tire del dial hacia fuera para liberar la tensión. Localice los dos orificios de extracción en el carrete inferior.

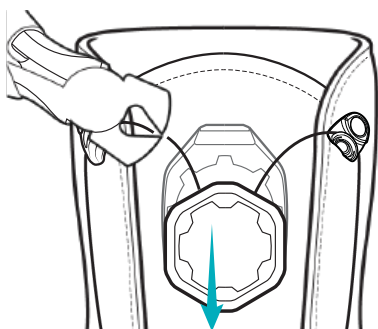


- 2 Introduzca por completo un destornillador plano en uno de los dos orificios. Use la herramienta para hacer palanca hacia arriba en el carrete hasta que el cartucho salte y se libere del enganche de bayoneta.

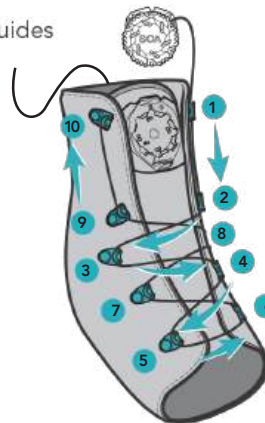
Repita la operación en el orificio opuesto para liberar por completo el carrete.



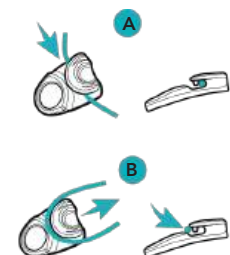
- 3 Corte el cordón para retirar el dial y el cordón antiguos del sistema.



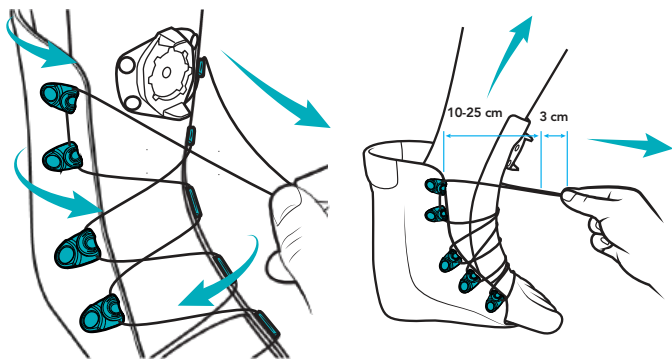
- 4 Lace the Guides as shown.



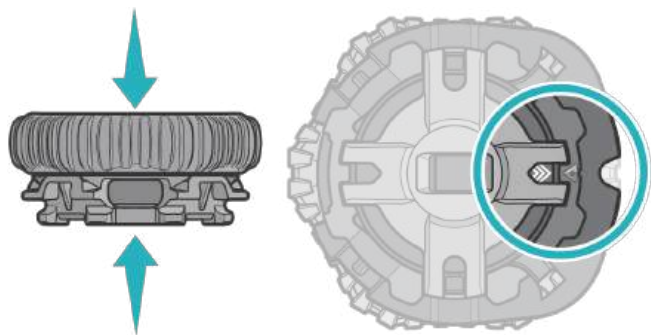
El cordón puede pasarse recto por la guía (A) o colocarse tirando de él hasta su sitio (B).



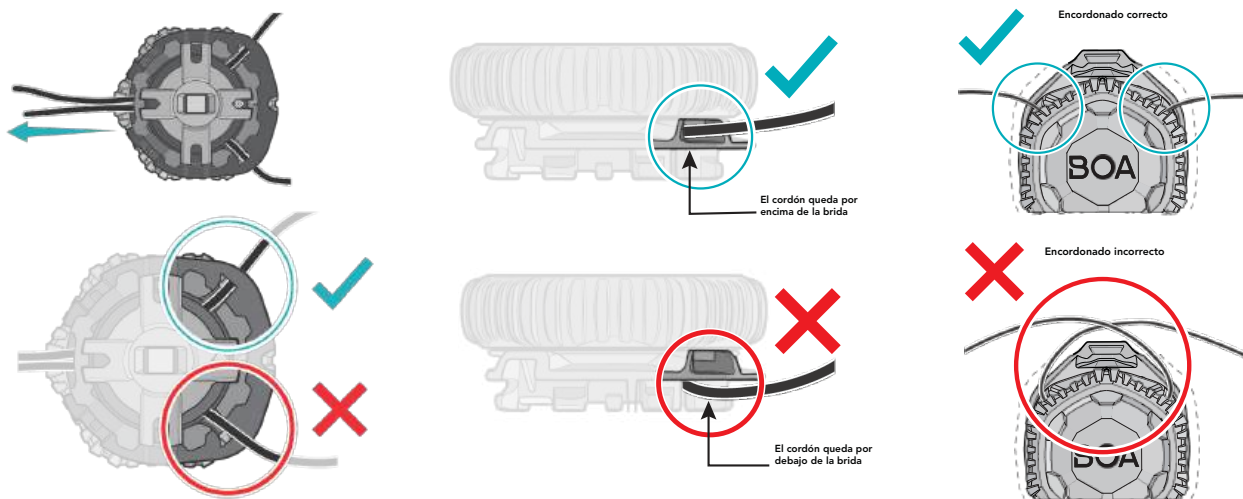
- Asegúrate de que el cordón pase por cada guía. Tira del cordón hasta que quede tenso y mide 10-25 cm desde la guía superior hasta el extremo del cordón. Añade 3 cm a cada cordón y córtalo.



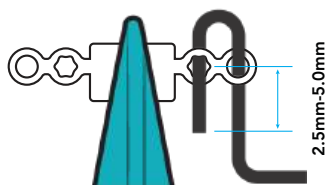
- Presiona el nuevo carrete hacia abajo para comprobar que queda cerrado. Gira el dial hasta que las dos flechas queden alineadas.



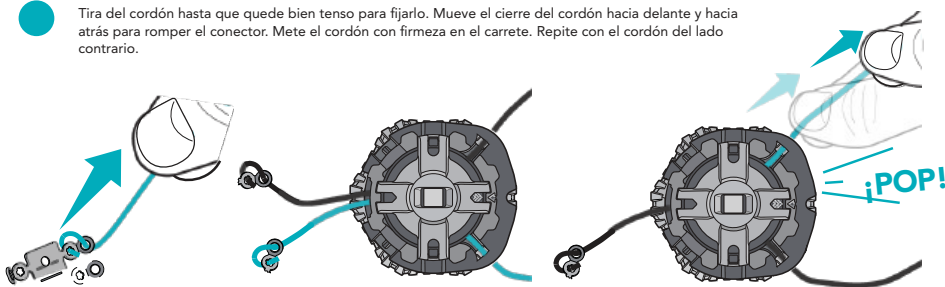
- Para asegurarte de que el cordón está bien colocado, pásalo por la salida superior y tira de él a través de la ventana inferior del carrete. Repite el proceso con el cordón del lado contrario.



- Sujeta el cierre del cordón con unos alicates. Empuja el cordón por la parte trasera del orificio, pásalo por detrás y mételo por el segundo orificio. El extremo sobrante del cordón debe medir 2.5mm-5.0mm.

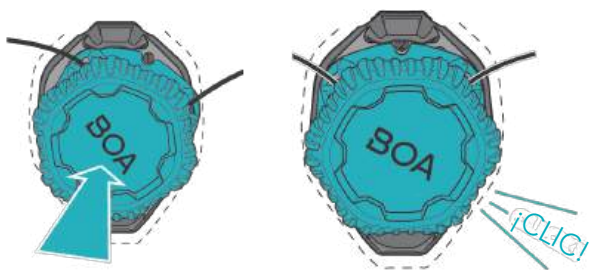


- Tira del cordón hasta que quede bien tenso para fijarlo. Mueve el cierre del cordón hacia delante y hacia atrás para romper el conector. Mete el cordón con firmeza en el carrete. Repite con el cordón del lado contrario.



Nota: Cuando el cordón está bien asentado, no deberían verse ni los cierres ni el sobrante.

- 10 Inserta el carrete en la base alineando la muesca con el n° 1 de la placa de montaje y presionando hasta encajarlo. Después, gira el carrete en sentido antihorario. Entonces quedará visible el n° 2.



- 11 Tira del dial hacia fuera para comprobar que está bien instalado y, a continuación, acciona el sistema para verificar que funciona con suavidad:

**Empuja para acoplar.  
Gira para apretar.  
Tira para soltar.**

Nota: Si el sistema va duro, retira el carrete (consulta los pasos 1-2) y comprueba que el nudo y el extremo están bien colocados (consulta el paso 9).

