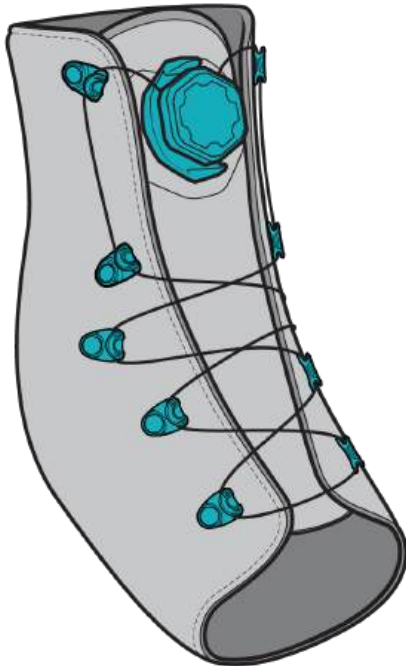


Instructions de remplacement pour :

RP0200-230-05, Kit de remplacement du cadran et du lacet QuickFit® LG - Noir



Pour obtenir de l'aide et des instructions vidéo : clickmedical.co/quickfit-lacer

Contenu du kit de remplacement :

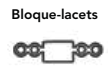


1x pièce de rechange
Lacet acier, 2,0 m



1x pièce de rechange
Bobine BOA®

Compatible avec : QFL-230-B-2, QuickFit® Lacer, LG - Noir (lot de 2)



Avertissement

Doit être installé par un professionnel formé. Le lacet s'use. Au minimum, contrôlez-le chaque mois. Un serrage excessif peut réduire la circulation. Ne pas utiliser chez des patients présentant des troubles nerveux. Tenez le lacet à l'écart des arêtes vives.

Consultez les avis dans d'autres langues : clickmedical.co/advisories



GARANTIE :
www.clickmedical.co/terms/#warranty

Clients aux États-Unis :

Contactez Click Medical directement
Help@ClickMedical.co Ligne
d'assistance : +1 970 670 7012

Clients internationaux :

Veuillez contacter votre distributeur local

UK REP

Parkway House, Palatine Rd, Northenden,
Wythenshawe, Manchester M22 4DB
Royaume-Uni

CH REP

MDSS CH GmbH, Laurenzenvorstadt
61 5000 Aarau, Suisse

MD

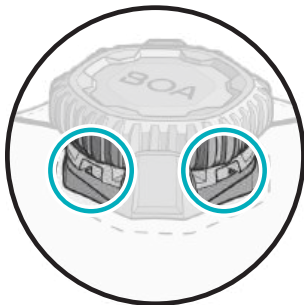
MDSS GmbH, Schiffgraben 41
30175 Hannover, Allemagne

EC REP



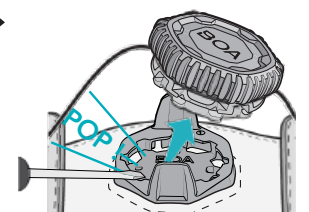
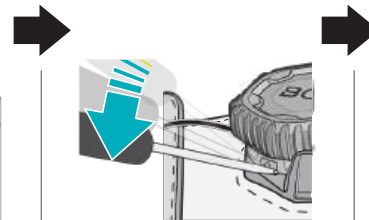
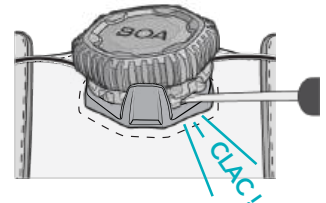
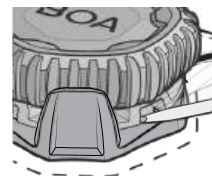
Click Medical, LLC, 1205 Hilltop Parkway, W101
Steamboat Springs, CO 80487, USA +1-970-670-7012

- 1 Tirez la molette pour l'ouvrir et relâcher la tension. Repérez les deux orifices de démontage sur la bobine inférieure.

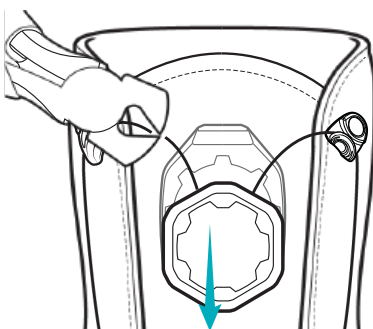


- 2 Insérez complètement un tournevis à tête plate dans l'un des deux orifices. Servez-vous de l'outil pour faire levier vers le haut jusqu'à ce que la cartouche se déboîte de la baïonnette.

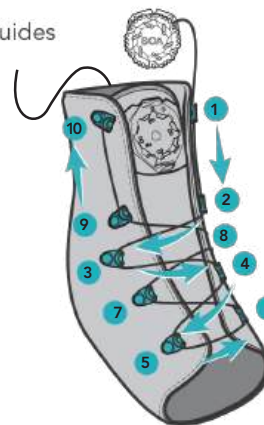
Répétez l'opération sur l'orifice opposé afin de libérer entièrement la bobine.



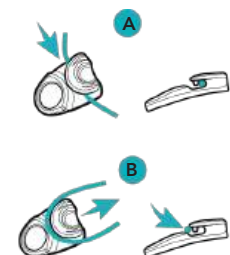
- 3 Coupez le lacet pour retirer l'ancien cadran et l'ancien lacet du système.



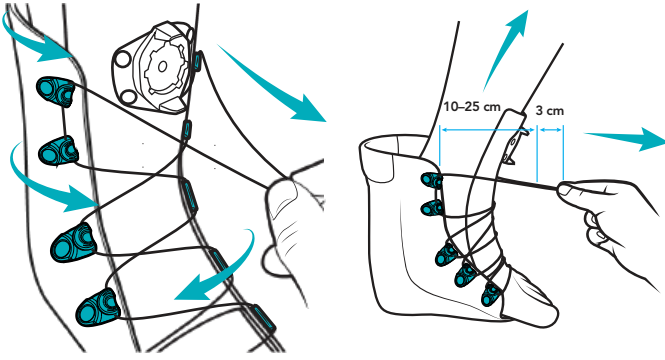
- 4 Lace the Guides as shown.



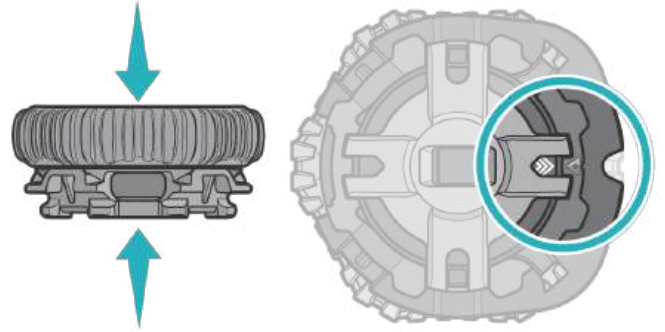
Le lacet peut être passé directement dans le guide (A) ou tiré pour le mettre en place (B).



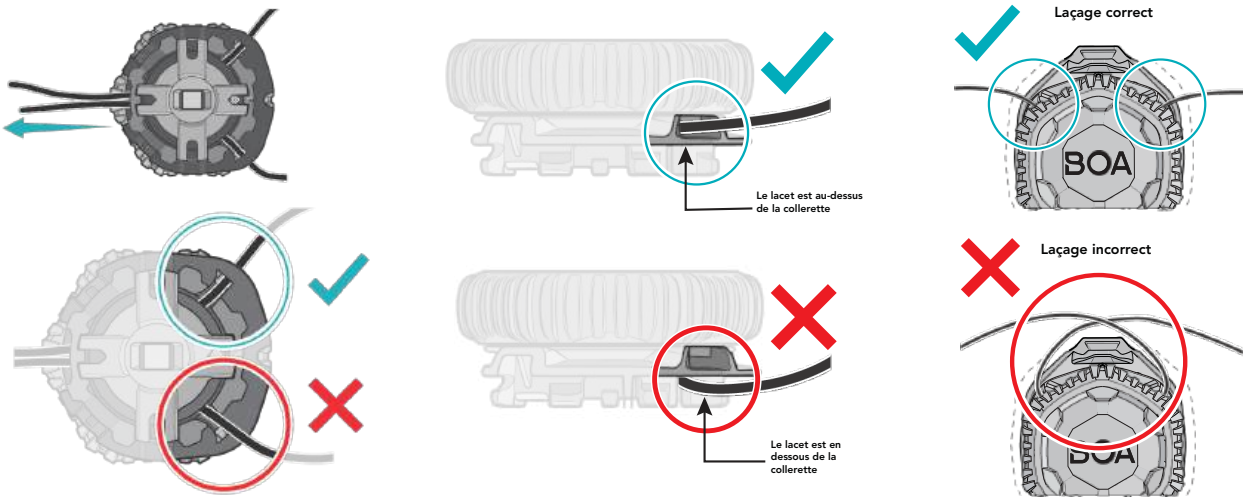
- Vérifiez que le lacet passe bien dans chaque guide. Tirez sur le lacet jusqu'à ce qu'il soit bien tendu, puis mesurez 10–25 cm entre le guide supérieur et l'extrémité du lacet. Ajoutez 3 cm à chaque lacet, puis coupez.



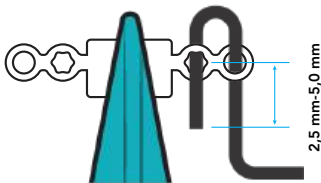
- Appuyez sur la nouvelle bobine pour vérifier qu'elle est bien fermée. Tournez la molette jusqu'à ce que les deux flèches soient alignées.



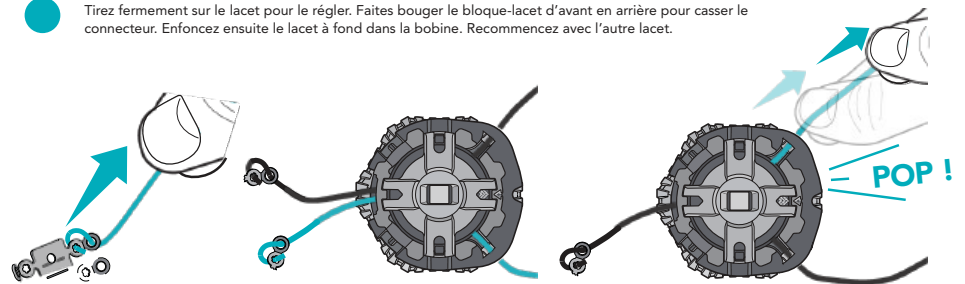
- Pour vérifier que le lacet est bien inséré, faites-le passer par l'orifice de sortie supérieur, puis tirez-le à travers la fenêtre inférieure de la bobine. Recommencez avec le lacet de l'autre côté.



- Tenez le bloque-lacet avec une pince. Poussez le lacet par l'arrière du premier trou, puis faites-le passer derrière et dans le deuxième trou. L'extrémité du lacet doit mesurer 2,5 mm à 5,0 mm.

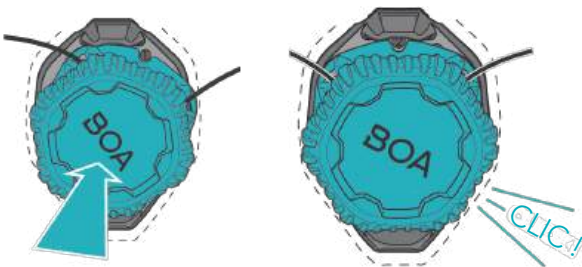


- Tirez fermement sur le lacet pour le régler. Faites bouger le bloque-lacet d'avant en arrière pour casser le connecteur. Enfoncez ensuite le lacet à fond dans la bobine. Recommencez avec l'autre lacet.



Remarque : une fois le lacet correctement en place, le bloque-lacet et l'extrémité ne doivent pas être visibles.

- 10 Insérez la bobine dans la base en alignant l'encoche avec le n°1 sur la plaque de montage, puis en l'enfonçant en place. Tournez ensuite la bobine dans le sens inverse des aiguilles d'une montre. Le n°2 apparaîtra alors.



- 11 Tirez la molette vers l'extérieur pour vérifier la bonne installation, puis faites fonctionner le système pour tester la fluidité :

Appuyez pour enclencher. Tournez pour serrer. Tirez pour libérer.

Remarque : si le système semble accrocher, retirez la bobine (voir étapes 1–2) et vérifiez que le nœud et l'extrémité du lacet sont bien en place (voir étape 9).

