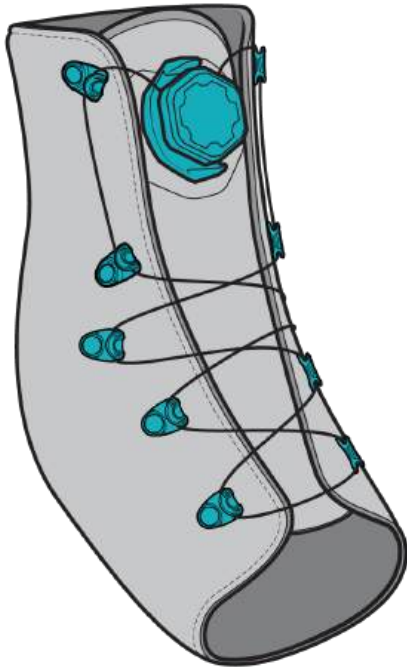


Istruzioni di sostituzione per:

RP0200-230-05, Kit di sostituzione manopola e laccio QuickFit® LG - Nero



Per assistenza e istruzioni video: clickmedical.co/quickfit-lacer

Contenuto del kit di ricambio:



1x Ricambio
Laccio in acciaio, 2,0 m



1x Ricambio
Bobina BOA®

Compatibile con: QFL-230-B-2, QuickFit® Lacer, LG - Nero confezione doppia



Avviso

Deve essere installato da un professionista qualificato. Il laccio si usura. Come minimo, ispezionare ogni mese. Un serraggio eccessivo può ridurre la circolazione. Non usare su pazienti con problemi ai nervi. Tenere il laccio lontano da bordi taglienti.

Consulta gli avvisi in altre lingue: clickmedical.co/advisories



GARANZIA:
www.clickmedical.co/terms/#warranty

Clienti USA:
Contatta direttamente Click Medical
Help@ClickMedical.co Linea di assistenza: +1 970 670 7012

Clienti internazionali:
Contattare il distributore locale

UK REP

Parkway House, Palatine Rd, Northenden, Wythenshawe, Manchester M22 4DB Regno Unito

CH REP

MDSS CH GmbH, Laurenzenvorstadt 61 5000 Aarau, Svizzera

MD

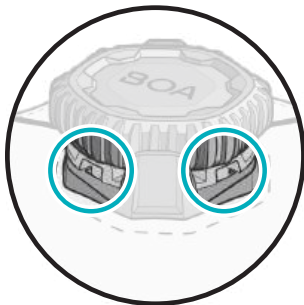
MDSS GmbH, Schiffgraben 41 30175 Hannover, Germania

EC REP



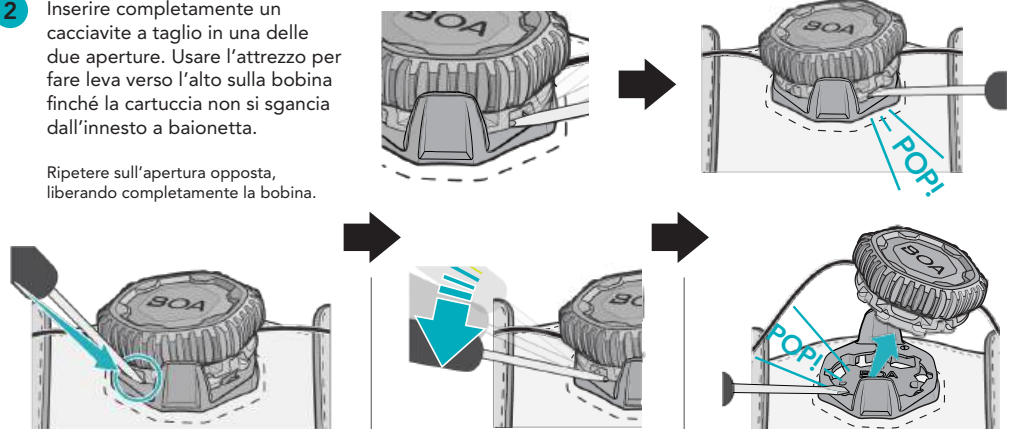
Click Medical, LLC, 1205 Hilltop Parkway, W101 Steamboat Springs, CO 80487, USA +1-970-670-7012

- 1** Tirare la manopola verso l'esterno per rilasciare la tensione. Individuare le due aperture di rimozione sulla bobina inferiore.

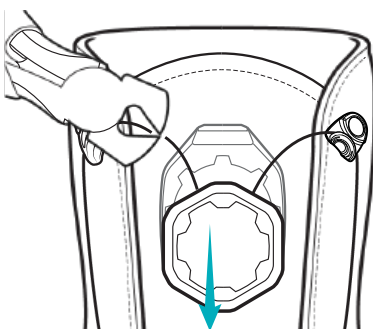


- 2** Inserire completamente un cacciavite a taglio in una delle due aperture. Usare l'attrezzo per fare leva verso l'alto sulla bobina finché la cartuccia non si sgancia dall'innesto a baionetta.

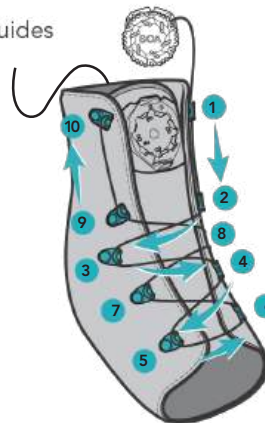
Ripetere sull'apertura opposta, liberando completamente la bobina.



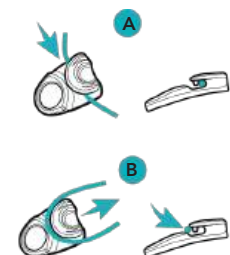
- 3** Taglia il laccio per rimuovere la manopola e il laccio vecchi dal sistema.



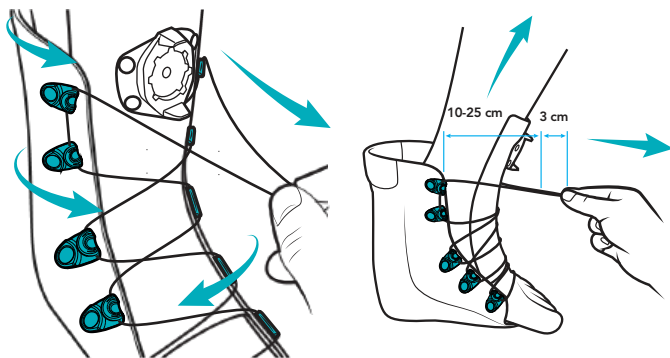
- 4** Lace the Guides as shown.



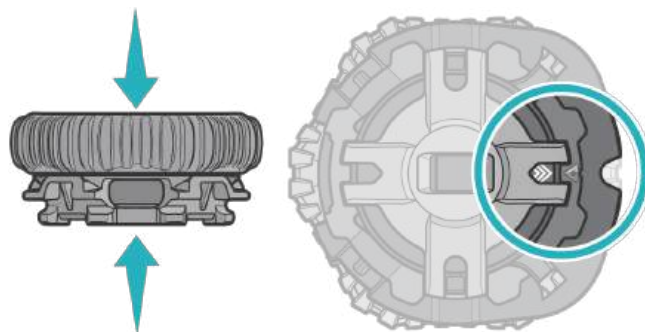
Il laccio può essere inserito direttamente nella Guida (A) oppure tirato in sede (B).



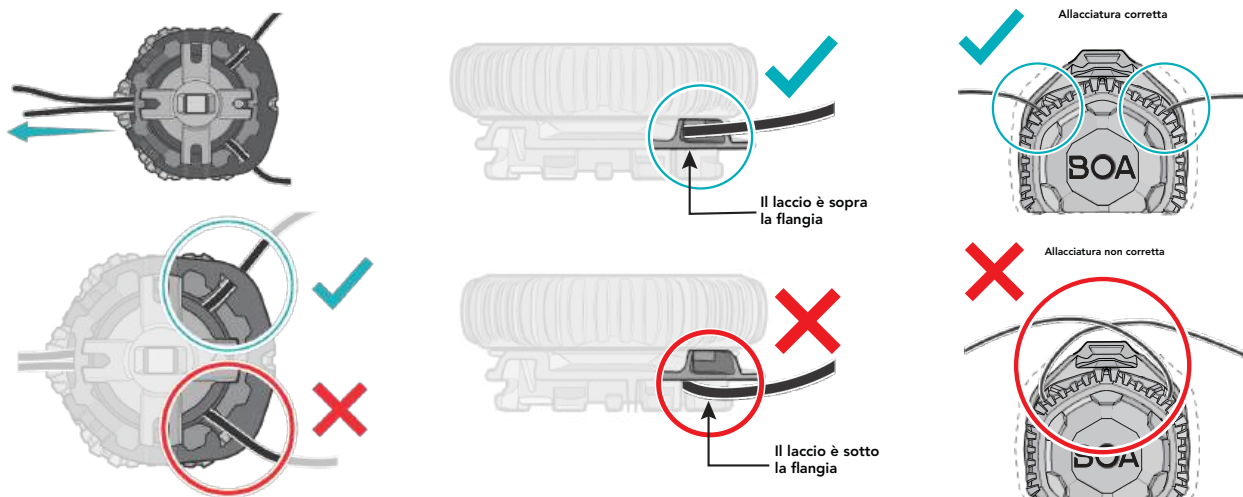
- Assicurarsi che il laccio passi in ogni guida. Tirare il laccio fino a metterlo in tensione e misurare 10-25 cm dalla guida superiore fino all'estremità del laccio. Aggiungere 3 cm a ciascun laccio e tagliare.



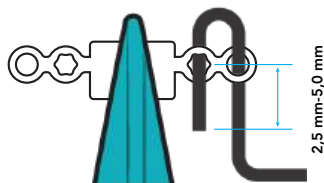
- Premere verso il basso la nuova bobina per verificare che sia chiusa. Ruotare la manopola finché le due frecce non si allineano.



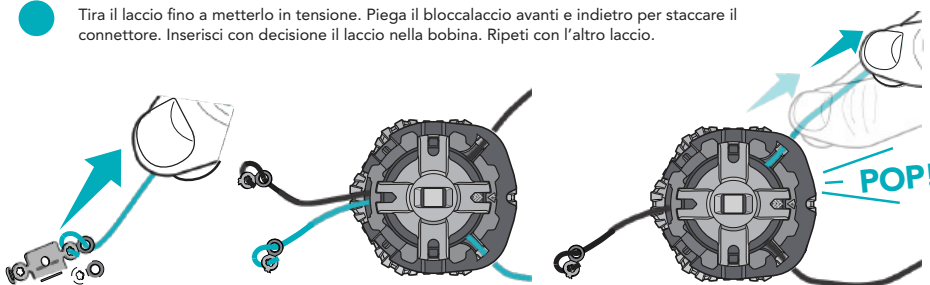
- Per verificare che il laccio sia inserito correttamente, fallo passare nell'uscita superiore e tiralo attraverso la finestra inferiore della bobina. Ripeti l'operazione con il laccio sul lato opposto.



- Tieni il bloccalaccio con una pinza. Spingi il laccio dal retro del foro, poi fallo passare dietro e infilalo nel secondo foro. La codina del laccio deve essere di 2,5 mm-5,0 mm.

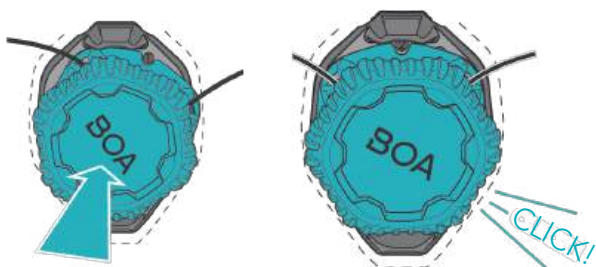


- Tira il laccio fino a metterlo in tensione. Piega il bloccalaccio avanti e indietro per staccare il connettore. Inserisci con decisione il laccio nella bobina. Ripeti con l'altro laccio.



Nota: quando il laccio è alloggiato correttamente, bloccalacci e codina non devono essere visibili.

- 10 Inserire la bobina nella base allineando la tacca con il n. 1 sulla piastra di montaggio e spingendola in sede. Quindi ruotare la bobina in senso antiorario. A questo punto sarà visibile il n. 2.



- 11 Tirare la manopola verso l'esterno per verificare che sia installata correttamente, quindi azionare il sistema per testarne la scorrevolezza:

Premere per agganciare.
Ruotare per stringere.
Tirare per rilasciare.

Nota: se il sistema risulta duro o poco scorrevole, rimuovere la bobina (vedere passaggi 1-2) e verificare che nodo e estremità siano posizionati correttamente (vedere passaggio 9).

