

Рекомендація

Встановлення має здійснюватися ліцензованим фахівцем.

Шнурок зношуватиметься:

- Регулярно перевіряйте наявність зносу або пошкоджень.
- Перевіряйте наявність обірваних волокон у місцях найбільшого зносу.
- Замініть шнурок, якщо пошкоджено значну кількість волокон.
- Рекомендується профілактично замінювати шнур кожні 6 місяців.
- У разі обриву шнура можлива втрата підвісу (фіксації).
- Тримайте шнурок подалі від відкритого вогню та гострих країв.

Закріпіть різьбову вставку на підкладці за допомогою фіксатора різьби середньої міцності. Перед натягуванням системи зафіксуйте кнопку (snar) до різьбової вставки.

Обмеження ваги: 220 фунтів/100 кг

Див. інструкції іншими мовами: clickmedical.co/instructions



ГАРАНТІЯ

Клієнти з США:

Контакт www.clickmedical.co/terms/#warranty

Help@ClickMedical.co

Тел.: +1-970-670-7012

Міжнародні клієнти:

Будь ласка, зверніться до місцевого дистрибутора

Продукція Click Medical захищена патентом.

Повний список: clickmedical.co/patents

Додаткові ресурси:

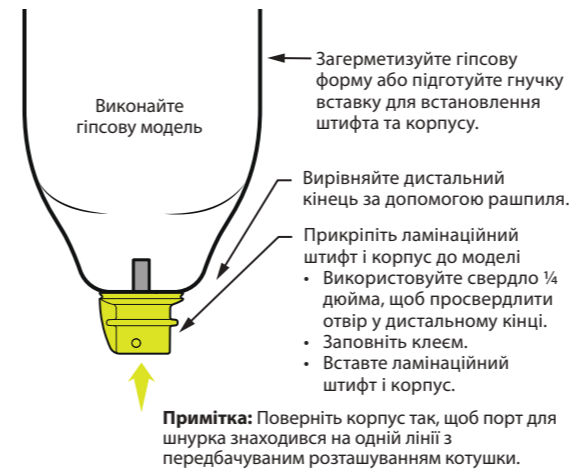
clickmedical.co/knowledge-base

UK REP	Parkway House, Palatine Rd, Northenden, Wythenshawe, Manchester M22 4DB United Kingdom
CH REP	MDSS CH GmbH, Laurenzenvorstadt 61 5000 Aarau, Switzerland
MD	MDSS GmbH, Schiffgraben 41 30175 Hannover, Germany
EC REP	CE

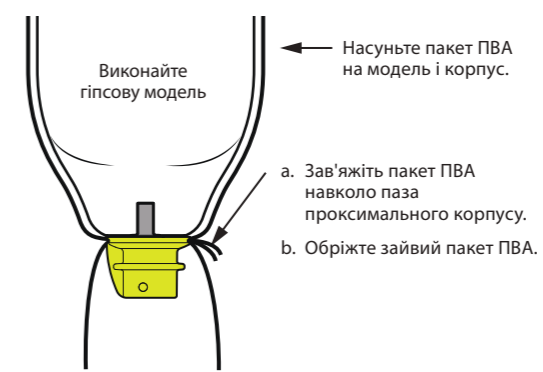
Click Medical, LLC, 1205 Hilltop Parkway, W101 Steamboat Springs, CO 80487, USA +1-970-670-7012

Детальні інструкції з виготовлення: Одноетапне ламінування

1 Нанесіть ламінаційний штифт та дистальний корпус на модель.



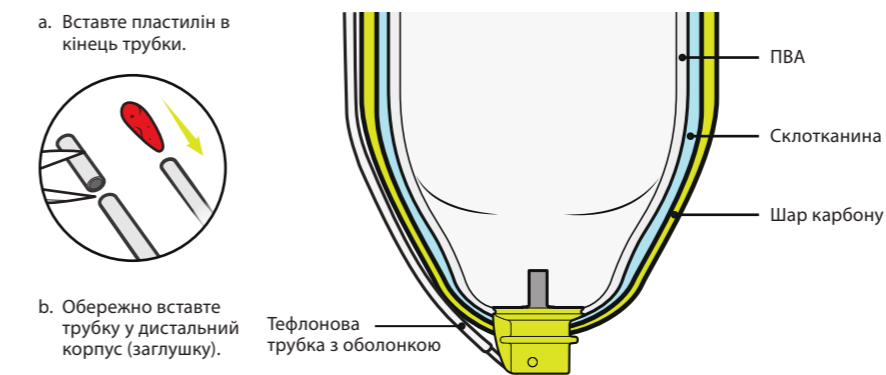
2 Накладіть пакет ПВА.



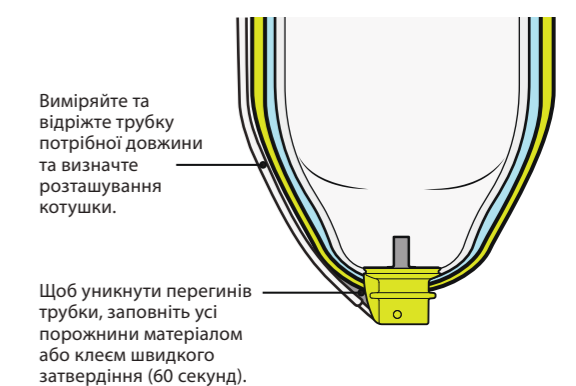
3 Розкладання матеріалів.



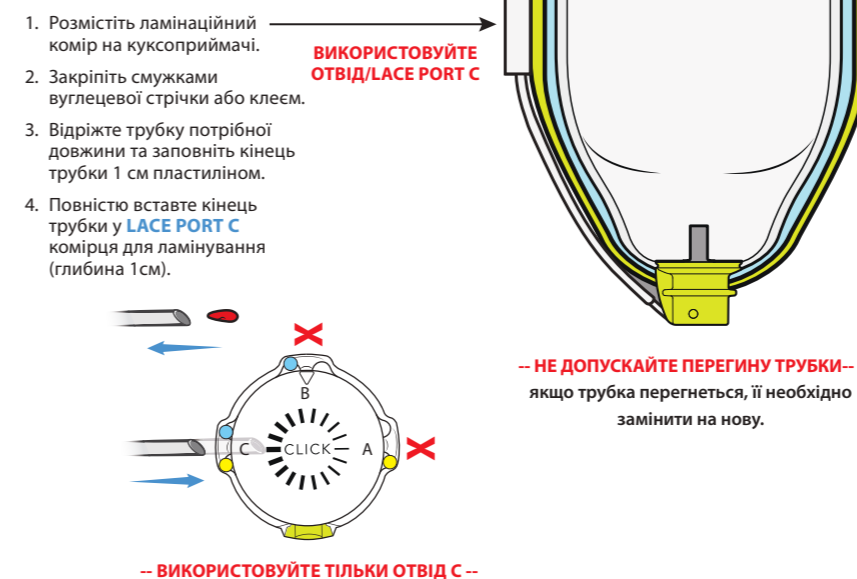
4 Додайте шар матеріалу та встановіть трубку.



5 Розташуйте трубку вздовж бокової сторони куксоприймача.

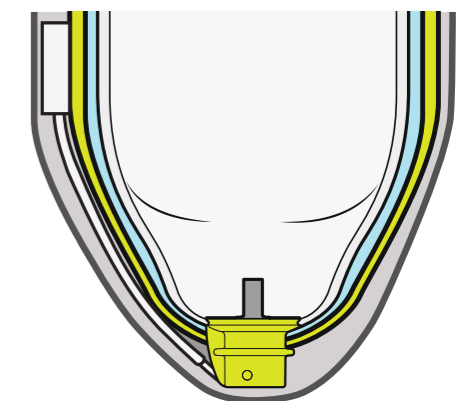


6 Встановлення комірця для ламінування та підключення трубки



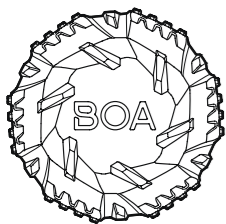
7 Ламінування зовнішнього шару.

Повністю покрийте дистальний корпус, трубку та ламінаційний комір матеріалом та ламінатом, щоб зафіксувати їх на місці.

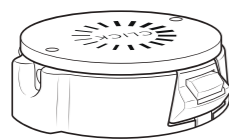


Відвідайте www.clickacademy.co для перегляду навчальних відео про регулювання Click та роботу RevoLock.

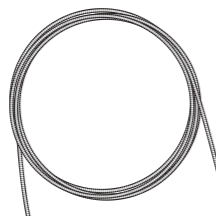
Система RevoLock Lanyard V3 с регулятором BOA® Комплектація



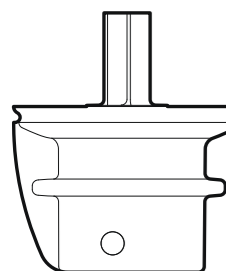
Регулятор BOA® M4



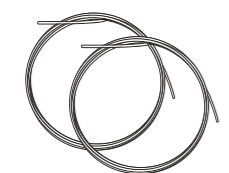
Ламінаційний кільце та заглушка



Ламінаційна трубка 0,5 м



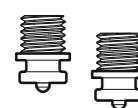
Дистальний корпус та ламінаційний штифт



Шнур НС 1,22 м (x2)



Металевий подавач шнура



Різьбова вставка (x2)



Фіксатор (Snar)

Огляд процесу виготовлення:

1. Закріпіть ламінаційний стійку та корпус на моделі.
2. Накладіть PVA-мішок і зав'яжіть його на корпусі.
3. Виконайте укладання матеріалів.
4. Розмістіть трубку та ламінаційний комір у потрібному положенні.
5. Нанесіть зовнішні шари тканини.
6. Виконайте ламінування.
7. Зачистіть поверхню, щоб оголити комірцець для ламінування, і видаліть заглушку.
8. Зніміть модель.
9. Пропустіть шнур через гніздо (lace socket).
10. Прикріпіть шнур до заціпки (Snar) та регулятора BOA®
11. Встановіть регулятор BOA® у комірцець для ламінування.
12. Прикріпіть різьбову вставку (Threaded Insert) до підкладки (liner).
13. Перевірте функціональність.

Щоб дізнатися більше про виготовлення RevoLock, зареєструйтесь на ClickAcademy.co

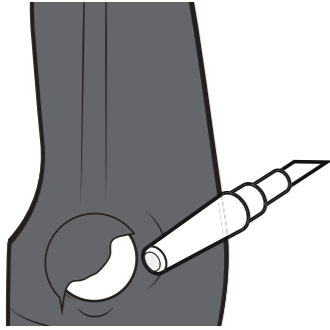
Щоб отримати рекомендації та рекомендації щодо матеріалів, зверніться до інформаційного листа з матеріалів: clickmedical.co/mds

Детальні інструкції з виготовлення (продовження):

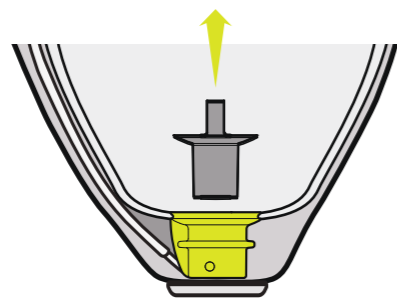
8 Після ламінування зашлифуйте поверхню, щоб оголити комірціць для ламінування.

Підготуйте комір:

1. Відшлифуйте та зніміть силіконову заглушку.
2. Після видалення силікону продовжуйте шліфування, доки поверхня не стане рівною з
3. Обріжте кінець трубки та очистіть сміття/пилу.
4. Обріжте кінець трубки та видаліть залишки сміття.

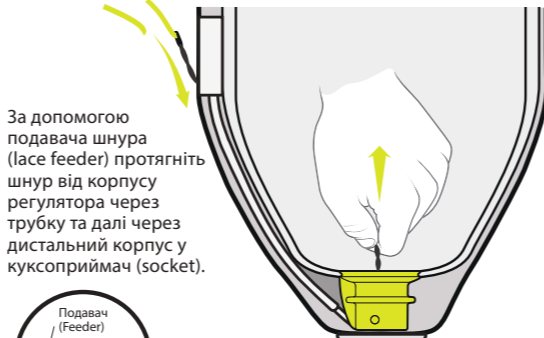


9 Зніміть модель та ламінаційний стійку.



Примітка: Силіконову заглушку необхідно зняти, щоб забезпечити потік повітря через трубку під час зняття ламінаційної стійки.

10 Протягування шнура в пристрої.

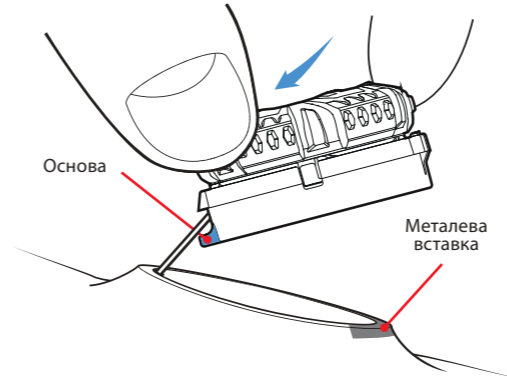


За допомогою подавача шнура (lace feeder) протягніть шнур від корпусу регулятора через трубку та далі через дистальний корпус у куксоприймач (socket).

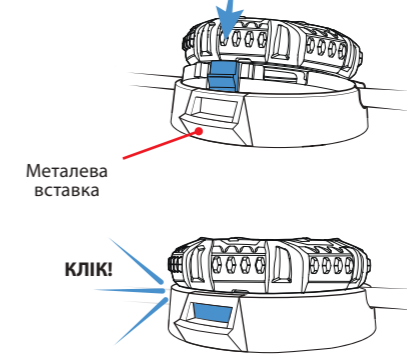
Порада професіонала: зробіть невеликий вигин на кінці подавача шнура, щоб спрямувати його в порожнину куксоприймача.

12 Встановлення регулятора BOA.

a. Вставте основу (Foot) регулятора у комірціць (collar).

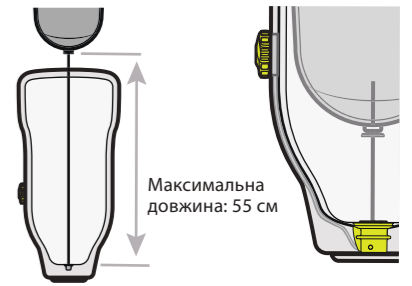


Натисніть регулятор щільно в комірціць (ви почуєте «CLICK», коли він зафіксується).



13 Визначення довжини шнура.

Визначте, скільки шнура потрібно, щоб виступати за межі куксоприймача (socket) та прикріплюватися до підкладки (liner) і різьбової вставки (threaded insert).



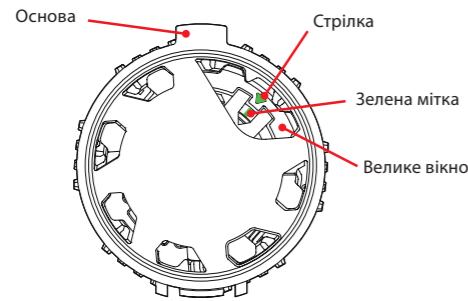
Примітка: Максимальна довжина шнура не повинна перевищувати 55 см.

11 Заправлення шнура в регулятор (dial)

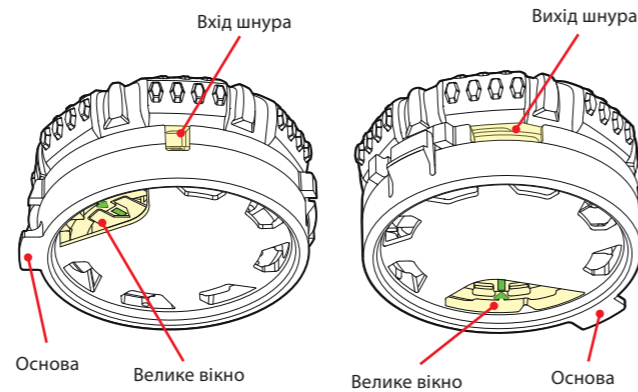
a. Підготуйте регулятор до заправлення шнура.

1 Переконайтеся, що регулятор зафіксований — натисніть його вниз.

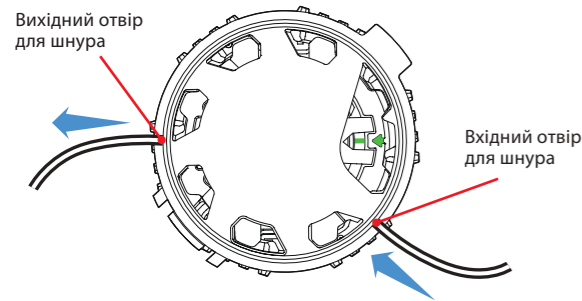
2 Переверніть регулятор і переконайтеся, що зелена мітка суміщена зі стрілкою. Якщо ні — утримуйте основу та поверніть регулятор, доки зелена мітка не співпаде зі стрілкою.



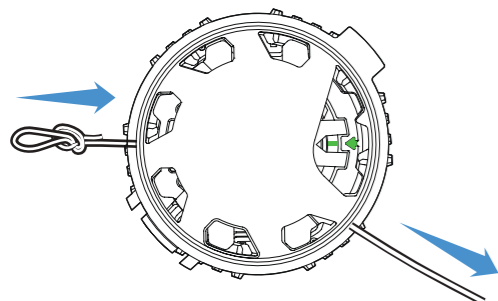
b. Визначте розташування отворів для шнура



c. Протягніть шнур через вхідний отвір і виведіть його через вихідний отвір для шнура з протилежного боку котушки.

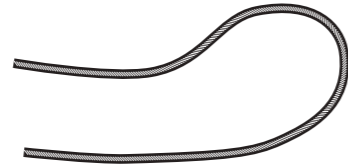


e. Втягніть петлю в котушку, щоб зафіксувати вузол.

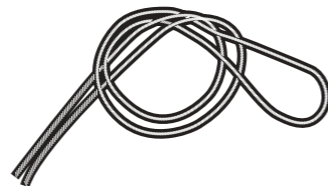


d. Зав'яжіть шнур простим вузлом.

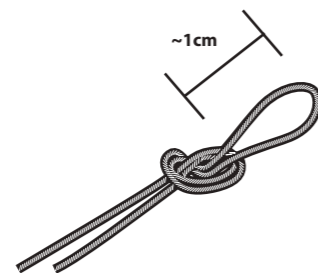
1 Зробіть петлю.



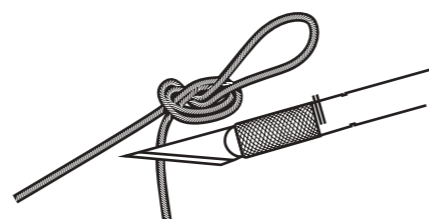
2 Зав'яжіть простий вузол за допомогою петлі.



3 Затягніть вузол. Діаметр петлі вузла має бути приблизно 1 см.

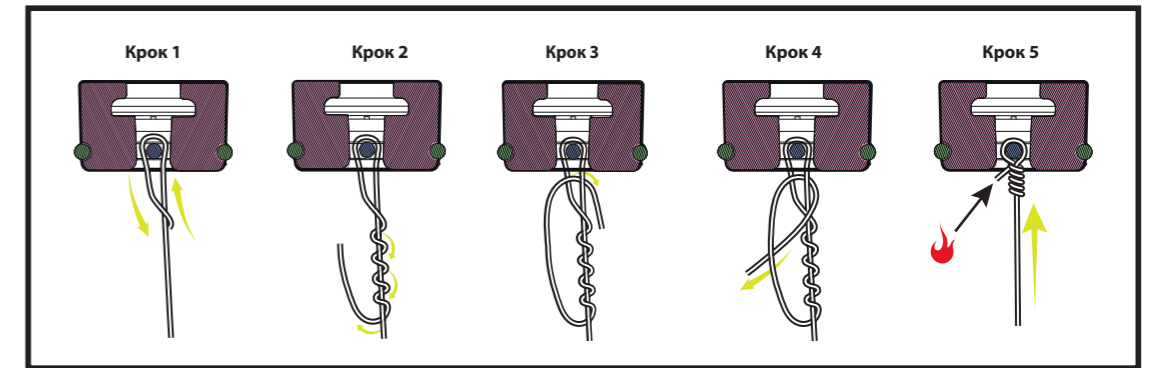
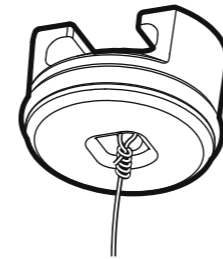


4 Обріжте кінець шнура.



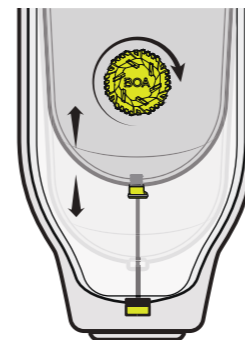
14 Прикріплення заціпки (Snap)

За допомогою подавача шнура протягніть шнур і зав'яжіть одинарний вузол рибачка. Легко обпаліть кінець вузла, щоб запобігти його розсуванню.



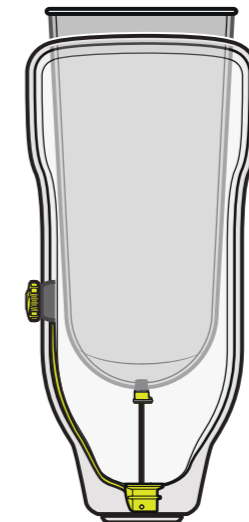
15 Перевірка працездатності.

- Прикріпіть різьбову вставку (threaded insert) до лайнера
- Прикріпіть різьбову вставку до заціпки (snap).
- Поверніть регулятор (dial) за годинниковою стрілкою, щоб підтягнути шнур.
- Потягніть регулятор назовні, щоб розблокувати шнур.
- Потягніть підкладку та шнур із куксоприймача (socket).
- Втисніть регулятор і знову поверніть за годинниковою стрілкою, щоб підтягнути шнур.



Порада: Переконайтеся, що розблокування шнура відбувається легко та плавно. Якщо ні — зніміть регулятор з комірця, перевірте наявність сміття та встановіть регулятор назад у комірціць.

Вітаємо, ви завершили збірку!



Регулярно перевіряйте вашу систему RevoLock.



- Перевірка шнура:
- ✓ Регулярно перевіряйте на зношування або пошкодження.
 - ✓ Замініть шнур при будь-яких ознаках зносу.
 - ✓ Замінійте шнур кожні 6 місяців.



Цей виріб водонепроникний і занурюваний у воду. Після використання у морській воді, піску або багні промийте його прісною водою.